

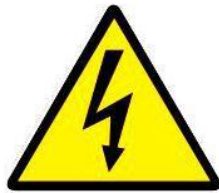
Manual de utilizare rezervor 500 Litri-2000 Litri



LYSON  N

Principii generale de siguranță pentru utilizarea dispozitivului

Inainte de utilizarea utilajului, va rugam sa cititi manualul de utilizare si sa urmariti pasii indicati in acesta. Vanzatorul nu isi asuma reparatia in garantie daca utilajul a fost utilizat in conditii improprii.



Siguranta si protectia electrica

Aparatul trebuie bagat in prize cu pamantare si cu voltajul indicat pe placa de identificare de pe aparat.

Instalatia electrica trebuie sa fie echipata cu sigurante cu valori mai mici de 30mA

Functionarea circuitului la supraincarcare, trebuie verificat periodic.

Verificati periodic starea cablului de alimentare. Daca acesta prezinta defecte, evitati sa mai folositi aparatul, acesta trebuie scos din prize. Contactati unitatea de service de care apartineti, sau un specialist autorizat, pentru inlocuirea cablurilor defecte.

Inaintea de pornirea aparatului, asigurati-va ca intrerupatorul este in pozitia oprit, "0"

Asigurati-va ca sursa de alimentare cu curent este compatibila cu indicatiile de alimentare cu curent a utilajului.

Asigurati-va ca in locul de utilizare al utilajului nu sunt aburi.

Cand introduceti in priza utilajul, trebuie sa aveti mainile uscate.



Siguranta in utilizare

- a) acest echipament nu este destinat a fi folosit de catre persoane cu handicap psihic sau fizic, (inclusive de catre copii) sau de alte persoane fara experienta sau nefamiliarizate cu acest tip de echipament.
- b) in cazul aparitiei unor defectiuni, pentru a evita orice pericol, acestea pot fi inlaturate doar de catre service-ul autorizat sau de catre persoane autorizate .
- c) nu utilizati echipamentul in apropierea materialelor inflamabile
- d) este interzis efectuarea oricaror reparatii atat timp cat echipamentul este cuplat la sursa de energie electrica.
- e) in cazul aparitiei unor defecte echipamentul trebuie oprit de la butonul general si scos din priza. Repornirea se poate face doar dupa inlaturarea defectiunilor.
- f) echipamentul este destinat utilizarii in incaperi si nu in aer liber
- g) panoul de control trebuie ferit de umezeala atat pe timpul utilizarii cat si in timpul depozitarii echipamentului
- h) cordonul de alimentare trebuie pastrat in siguranta, in stare buna de functionare si ferit de obiecte ascutite si surse de incalzire.

Caracteristicile produsului

Utilajul este destinat exclusiv pentru amestecat, omogenizat, miere.

Utilajul este confectionat din tabla de otel inoxidabil, si otel rezistent la acid.

Baza tancului are o forma conica, ceea ce face ca mierea sa scurga in totalitate din tanc

Modelele: **W852P, W852MP, W853P, W853MP, W854P, W854MP**, sunt echipate cu manta de incalzire, precum si cu butoane de oprire de urgenta

Utilajul este dotat cu un robinet de evacuare, cu un conector la care se poate monta un furtun cu diametrul de 60 mm.

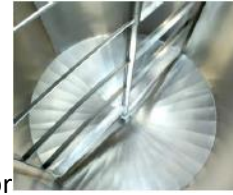
Utilajele cu capacitatea de 1000 L si 2000 L sunt echipate cu indicator de nivel, si 2 buc regulator temperatura, care permite incalzirea tancului doar in partea de jos, doar in partea de sus, sau ambele pozitii in acelasi timp.

3. Dimensiuni de gabarit :

Parametri tehnici	mixer 500 Litri	mixer 1000 Litri	mixer 2000 Litri
dimensiuni	Diam 900mmxH 190mm	Diam 1330mmxH 2265	Diam 1430mmxH2350
alimentare curent	400Volti	400Volti	400Volti
greutate	160 Kg	225 Kg	390 kg
putere motor	0.55 Kw	1.1 Kw	2.2 Kw
puterea cablului de incalzire	1.6 Kw	2 x 1.25 Kw	2 x 1.6 Kw
confectionat	otel inoxidabil	otel inoxidabil	otel inoxidabil
golire	robinet 2" cu bila	robinet 2" cu bila	robinet 2" cu bila
conector furtun	Diam 60mm	Diam 60mm	Diam 60mm



motor angrenare amestecator



amestecator



Indicator de nivel



Vana de golire



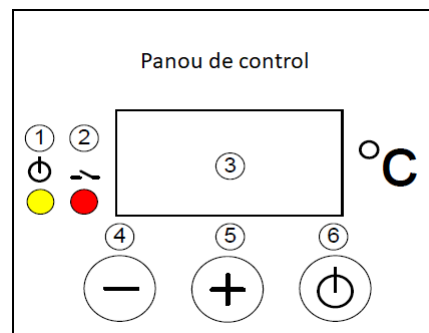
Panou de control

TANC 2000 LITRI

3.1 Utilizarea utilajului

- utilajul trebuie amplasat in locuri special amenajate, pe suprafete plate
- se umple rezervorul la capacitate cu miere
- se conecteaza la sursa de curent
- se seteaza temperature de incalzire la maximum 55 grade
- descarcarea mierii amestecate se vaface prin intermediul robinetului cu bila de la baza recipientului. Se poate utiliza si un furtun adecvat.
- dup ace procesul de golire sa terminat, utilajul se va scoate din prize dup ace a fost oprit de la butonul de pe panoul de control, procesul de spalare putand fi inceput in conformitate cu indicatiile primite.

4. Operarea pe panoul de control



Aparatul este dotat cu regulator de temperature.

4.1 Setarea panoului de control

- inainte de a introduce aparatul in priza, trebuie sa va asigurati ca panoul de control este oprit, butonul de pornire este in pozitia "0"
- dup ace aparatul este introdus in priza, intrerupatorul (0/1) va fi mutat din pozitia "0" in pozitia "1"
- panoul de control trebuie programat astfel incat sa indeplineasca toti parametrii tehnologici de care aveti nevoie.
- pentru a intra in modul programare (PROG), apasati simultan butoanele "+" si "-", in timp ce panoul de control porneste

4.2 Programarea panoului de control

1. - semnalizarea stării de lucru
Indicatorul se aprinde - regulator de temperatură pornit, indicatorul stins - regulatorul de temperatura a fost oprit (controlerul funcționează ca un termometru obișnuit), indicatorul clipește - regulatorul de temperatură pornit și încălzirea este în desfasurare.
2. -semnalizarea activarii procesului de incalzire
Indicatorul este aprins –senzorii transmit inchiderea contactelor: incalzirea pornita
Indicatorul este stins –senzorii transmit deschiderea contactelor: incalzire oprita
3. -afisaj
Mod de lucru- este modul implicit, dupa ce butonul de pornire a fost mutat in pozitia "1", (pornit). Afisajul indica temperatura din interior in grade Celsius.

Mod setare- este selectat atunci cand unul din butoanele "+" sau "-" este apasat. Pe ecran este indicata temperatura presetata din fabrica, in grade Celsius. Ecranul clipeste si revine la temperatura masurata dupa un timp, daca nu se apasa alte butoane.

-setarea timpului de lucru; se activeaza cand butonul "ON/OFF" este tinut apasat mai mult timp. Pe afisaj apare timpul de lucru, de cand este pornit utilajul si pana cand este oprit. Citirea se face in ore.

-setarea luminozitatii ecranului se face apasind indelung butonul "ON/OFF". Pe display sunt afisate luminozitatea , cand limitele setarilor sunt atinse, setarile incep sa palpaie.

Setarea modurilor de lucru special se face introducand urmatoarele coduri:

MOD CALIBRARE (CAL) cod **L-1** este activat cand butonul "ON/OFF" este tinut apasat mai mult timp. Pe display apare temperature masurata incluzand si calibrarea, Citirea se face in grade Celsius.

MOD SETAREA TAMPULUI DE PREINCALZIRE (P.tl.) cod **L-2** este activat cand butonul "ON/OFF" este mentinut timp mai indelungat. Pe display apare timpul de lucru, contorizat de la pornire, pentru care controlerul executa preincalzirea la o temperature setata de producator. Pe ecran apare "OFF" ceea ce inseamna ca preincalzirea este dezactivata. Citirea se face in minute. Cand preincalzirea este activata, pe ecran apare "HC2" in timpul pornirii.

MOD SETARE TEMPERATURA DE PREINCALZIRE (P.t.E.) cod **L-3** este activat cand butonul "ON/OFF" este tinut apasat timp mai indelungat. Pe display apare temperatura de preincalzire setata de producator. Citirea de pe ecran se face in grade Celsius.

MOD PRESETARE LIMITA DE TEMPERATURA (L.t.h) cod L-4 este activat cand butonul "ON/OFF" este tinut apasat timp mai indelungat. Pe ecran apare valoare maxima a temperaturii ce poate fi setata, in grade Celsius.

4. Butonul "-" valoarea este descrescatoare:
 1. in modul de lucru: apasand pe butonul "-" va descreste valoarea presetata a temperaturii. In timpul prncalzirii, optiunea de a schimba temperatura presetata este blocata.
 2. in modul setarea timpului de lucru : apasand butonul "-" va descreste timpul dupa care, termostatul de preincalzire se va opri.
 3. in modul setarea luminozitatii display : apasand butonul "-" va descreste luminozitatea ecranului.
 4. in modul calibrare: apasand butonul "-" va descreste valoarea temperaturii care trebuie transferata in acest fel se calibreaza masuratorile
 5. in modul setare temperatura de preincalzire: apasand butonul "-" va descreste valoarea temperaturii de preincalzire
 6. in modul setare timp de preincalzire : apasand butonul "-" va descreste timpul dupa care termostatul va comuta de la faza de preincalzire la faza de incalzire.
 7. in modul presetare temperatura limita : apasand butonul "-" va descreste valoarea presetata a temperaturii maxime

5. Butonul "+" valoarea este crescatoare:
 1. in modul de lucru: apasand pe butonul "+" va creste valoarea presetata a temperaturii. In timpul prncalzirii, optiunea de a schimba temperatura presetata este blocata.
 2. in modul setarea timpului de lucru : apasand butonul "+" va creste timpul dupa care, termostatul de preincalzire se va opri.
 3. in modul setarea luminozitatii display : apasand butonul "+" va creste luminozitatea ecranului.
 4. in modul calibrare: apasand butonul "+" va creste valoarea temperaturii care trebuie transferata, in acest fel se calibreaza masuratorile
 5. in modul setare temperatura de preincalzire: apasand butonul "+" va creste valoarea temperaturii de preincalzire, care va fi mentinuta in timpul preincalzirii
 6. in modul setare timp de preincalzire : apasand butonul "+" va creste timpul dupa care termostatul va comuta de la faza de preincalzire la faza de incalzire.
 7. in modul presetare temperatura limita : apasand butonul "+" va creste valoarea presetata a temperaturii maxime care poate fi setata.

6. Butonul "ON/OFF"

Apasand scurt butonul "ON/OFF" se va activa (ON), deschis, si va dezactiva (OFF), inchis. La activarea (OFF) regulatorul opreste instalatia si actioneaza ca termometru. La activarea pozitiei (ON), deschis, regulatorul activeaza sau dezactiveaza termostatul pentru mentinerea temperaturii setate de utilizator.

Apasand lung pe butonul "ON/OFF" pana la secventa corespunzatoare se va activa modul setarea timpului de lucru, semnalizat cu (Pro.) In acest mod, apasand "+" sau "-", utilizatorul are posibilitatea sa seteze timpul dupa care controlerul se dezactiveaza trecand in mod "OFF" inchis. Iesirea din modul de setare si memorarea setarilor se face apasand scurt pe butonul "ON/OFF"

Apasand lung pe butonul "ON/OFF" pana la secventa corespunzatoare se va activa modul de setare a luminozitatii ecranului semnalat cu (d.br.). In acest mod apasand "+" sau "-", utilizatorul are posibilitatea de a mica sau mari luminozitatea ecranului. Iesirea si memorarea setarilor se face prin apasarea scurt a butonului "ON/OFF".

Apasand lung pe butonul "ON/OFF" pana la secventa corespunzatoare se va activa modul calibrare, semnalizat prin (CAL) pe ecran.. In acest mod prin apasarea butonului "+" sau "-" utilizatorul are posibilitatea sa ajusteze temperature indicate de termostat , cat mai aproape de valoarea reala. Iesirea si memorarea setarilor se face prin apasarea scurt a butonului "ON/OFF"

NOTA- controller-ul si termostatele cu care sunt echipate utilajele au fost calibrate din fabricatie.

Apasand lung butonul "ON/OFF" pana la secventa respectiva, se activeaza setarea timpului de preincalzire, in modul setare timp preincalzire, semnalizat cu (P.tl.) pe ecran. In acest mod ,prin utilizarea butoanelor "+" sau "-", utilizatorul are posibilitatea de a seta timpul dupa care controller-ul va comuta de la preincalzire la faza de incalzire propriu zisa.dezactivarea fazei de preincalzire este semnalizata cu "OFF". Iesirea din meniul de setare si memorarea setarilor se face apasand scurt butonul "ON/OFF"

Apasand lung butonul "ON/OFF" pana la secventa respectiva, se activeaza setarea temperaturii de incalzire samnalata cu (P.tE.). In acest mod prin apasarea butoanelor "+" sau "-", utilizatorul are posibilitatea de a seta temperatura care trebuie mentinuta in recipient pe toata durata princalzirii. Iesirea din meniul de setare si memorarea setarilor se face apasand scurt butonul "ON/OFF"

Apasand lung butonul "ON/OFF" pana la secventa respectiva, se activeaza modul de setare a temperaturii de incalzire, semnalizata prin (L.t.h.) pe ecran.In acest mod de setare prin apasarea butoanelor "+" sau "-", utilizatorul poate seta temperature maxima de incalzire. Iesirea din meniul de setare si memorarea setarilor se face apasand scurt butonul "ON/OFF"

Nota-toate setarile si modul de lucru sunt memorate in memoria non-volatila a utilajului.



Fig.1 HC-01 regulatorul de temperature

Introducerea codurilor de acces

In timpul pornirii controlerului-ui, (sunt afisate numele, versiunea programului,setarile), tineti apasate concomitent butoanele “+” si “-“. Dup ace pe ecran a aparut simbolul “___” se pot elibera butoanele “+” si “-“ iar codurile de acces pot fi introduse. Codurile de acces trebuie confirmate prin apasarea scurta a butonului “ON/OFF”

COD	Nivel de acces
oricare	L-0
157	L-1
314	L-2
628	L-3
942	L-4

Setarea timpului de lucru L-0

Setarea luminozitatii ecranului L-0

Mod calibrare L-1

Setarea timpului de preincalzire L-2

Setarea temperaturii de preincalzire L-3

Presetare limita de temperatura L-4

4.3. Coduri de eroare

Cod de eroare	Descrierea erorii
(E-0) CPU STATUS	procesorul este defect
(E-3) T<Tmin	temperatura prea mica , masurata de senzorul T1
(E-4) T>Tmax	temperatura prea mare , masurata de senzorul T1
(E-5) buton -	"-" buton defect
(E-6) buton +	"+" buton defect
(E-7) buton ON/OFF	"ON/OFF" buton defect

4.4. Parametri tehnici si tehnologici

Parametrii tehnologici	
plaja de masurare a temperaturii	-50grdC.....+250grdC
rezolutia de citire a temperaturii	0.1 grd C
precizia de masurare a temperaturii	+/- 1,5 grd
valoare minima a temperaturii	30 grd C
setarea intervalului de dezactivare automata	1.....96 ore
intervalul de temperatura pentru preincalzire	30grd C40 grd C
intervalul de timp pentru preincalzire	0.....60 minute
tip de reglare	Bi-polar

Parametri electrici	
curent de alimentare a panoului de control	12V +/- 12% Minim 200mA
alimentare cu curent principal	240V, 50/60Hz
Masurarea temperaturii	PT100
tip iesire	releie, contacte NU
incarcare curent de iesire	AC1 - 9A 230V
putere maxima a incalzitorului	2000W 230 Vcc
durata de utilizare a intreruptoarelor	>3X10000 pentru 10A si 230 Vcc
frecventa maxima de comutare	600cicluri/ora

Conditii de functionare	
temperatura reguletoarelor in timpul functionarii	0 grd Celsius...55 grd C
temperatura de depozitare	1 grd Celsius...60 grd C
umiditatea aerului in timpul functionarii	max65% la 25 grd Celsius

5. Intretinere



IMPORTANT

Inainte de a efectua orice intretinere sau interventie asupra utilajului, acesta trebuie scos din prize de alimentare cu curent

Înainte de prima utilizare, rezervorul trebuie curățat și uscat bine. În timp ce curățați, nu trebuie să uitați să protejați elementele electrice.

Utilajul trebuie protejat și depozitat într-un loc uscat.

Rezervoarele trebuie curățate cu agenții de curățare recomandați în catalogul companiei Łysoní.

Înainte de prima utilizare a dispozitivului (rezervoare cu încălzire în manta), în cazul în care a fost mutat din o cameră cu temperatură mai scăzută față de o cameră cu temperatură mai mare, trebuie să așteptați până când dispozitivul a atins temperatura mediului ambiant. A fi depozitate în încăperi uscate cu temperatura de peste 0°C

Dispozitivul nu trebuie utilizat atunci când temperatura mediului scade sub 5°C.

Înainte de fiecare sezon trebuie efectuată o inspecție tehnică suplimentară, iar dacă sunt constatate defecțiuni, atunci trebuie anunțată unitatea service de care aparține.

6. Reciclarea

Produsul uzat trebuie eliminat doar ca deșeură în cadrul colectării selective a deșeurilor, organizate de către Rețeaua electrică și electronică comunală prin Puncte de colectare a deșeurilor.

7. Garanția

Acest utilaj are asigurată garanția de la producător, timp de 24 de luni de la data cumpărării, pe baza facturii și a certificatului de garanție.